

w niską stopkę, ma czasie ornamentowaną trybowanym wzorem zoomorficznym.

Typowym wzorem dla stylu Jelling jest motyw przeplatających się zwierząt o wstęgowatych, esowato zwiniętych ciałach i niewielkich głowach, zaopatrzonych w charakterystyczne ogonki. Głowa jest na ogół ukazywana z profilu, z górną szczęką ozdobioną charakterystycznym zawijaszem, zwanym fałdą wargową. Ciało zwierzęcia jest wysmukłe, z zaznaczonym podwójnym konturowaniem oraz charakterystycznym "karbowaniem" jego powierzchni; bardzo często widać wyraźnie zaznaczone biodro. Zwierzęta stylu Jelling są często podwójnie konturowane, albo splatają się z wstęgową plecionką; z fałd i kończyn wyrastają liściowate wąsy, potęgując jeszcze bujną gmatwaninę ornamentu.

Zajmujący się sztuką skandynawską badacze zwracają uwagę na wyraźne zapożyczenia stylu Jelling z prawie mu współczesnego stylu Borre, jak i poprzedzającego go stylu Oseberg/Broa. Z tego pierwszego da się zapewne wywieść motyw wstęgowatego ciała zwierzęcia, o niezmiennej szerokości - od głowy po biodra. Z kolei samą, niezamkniętą linię biodra da się wyprowadzić z przedwikingiego stylu sztuki skandynawskiej okresu Vendel, zwanego stylem D. Na terenie Skandynawii ornament stylu Jelling przetrwał wyłącznie na zabytkach metalowych. Warto natomiast wspomnieć, że na terenie Brytanii (Yorkshire), wzory te są spotykane u schyłku IX w. na monumentalnych krzyżach nagrobnych. Schyłkowa faza stylu Jelling wiastuje już nadejście kolejnego etapu sztuki skandynawskiej, zwanego stylem Mammen.

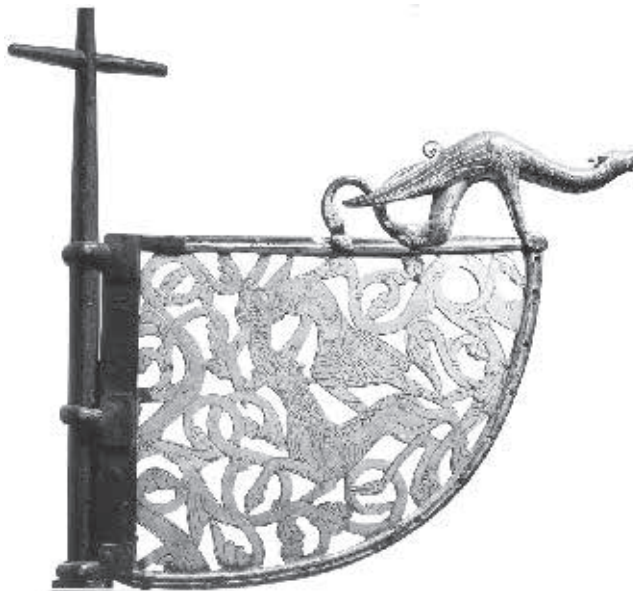
Styl Mammen. Czas jego trwania odnoszony jest do II połowy X stulecia i ewentualnie początków wieku XI. Pokrywa się on więc w znacznej mierze z chronologią stylu Jelling i zbieżność ta dotyczy także wielu szczegółów stylistycznych.

Na zwa stylu pochodzi od bogato zdobionego topora, znajdującego w królewskim grobie w Mammen

w Danii. Według ustaleń ostatnich lat, bazujących na danych "dendro" zabytek ten został złożony do ziemi w latach 970/971. Żelazny topór zdobiony jest ornamentem wykonanym w technice inkrustacji srebrem. Na obu, powyżej jego osady, widnieje schematyczny rysunek ludzkiej twarzy. Natomiast na samym ostrzu widzimy zarys ptasiopodobnego stwora, z głową odchyloną do tyłu i wysoko zadartym ogonem. Wizerunek na toporze z Mammen dobrze oddaje podstawowe cechy zwierząt wyobrażanych w tym stylu.

Według wielu uczonych styl Mammen jest w gruncie rzeczy dopracowaniem szczegółów stylu Jelling. Widzi się też w nim jedynki łącznik pomiędzy tym stylem, a kolejnym stylem - Ringerike. Łącznik krótkotrwały, obejmujący okres jedynie dwóch-trzech generacji. Zwierzęta stylu Mammen mają bardziej niż w stylu Jelling krępe ciała, które, co więcej, nie mają już tak wyraźnie wstęgowatego kształtu. Mocno podkreślone są spiralnie wyobrażone biodra. Powierzchnia ciał zwierząt pokryta jest gęstym groszkowaniem. Ważną nowością tego stylu jest przesada w stosowa-

tego kształtu. Mocno podkreślone są spiralnie wyobrażone biodra. Powierzchnia ciał zwierząt pokryta jest gęstym groszkowaniem. Ważną nowością tego stylu jest przesada w stosowa-



Mityczne bestie na misternie ornamentowanym wiatrowskazu z XII wieku z Tingelsteal w Norwegii.

niu wąsów roślinnych, jako głównego tła dla pierwszoplanowego ornamentu. Motyw ten wywodzi się z rysunku liści akantu, charakterystycznego dla sztuki okresu karolińskiego i ottońskiego. Styl Mammen występuje powszechnie w całej strefie oddziaływania kultury normńskiej: od Wysp Brytyjskich po dorzecze dolnego Dniepru.

Styl Ringerike. Powstał prawdopodobnie w ostatnich latach X stulecia i trwał przez prawie cały wiek XI. Nazwa pochodzi od regionu Norwegii, położonego na północ od Oslo, skąd znamy wiele monumentalnych kamieni runicznych, ornamentowanych w tym właśnie stylu. Typowy dla tego stylu motyw jest w zasadzie logicznym rozwinięciem zdobnictwa stylów: Jelling i Mammen.

Zwierzęta Ringerike są już dobrze czytelne, zanika prawie całkowicie motyw splecionych ciał. Można z dużą dozą prawdopodobieństwa powiedzieć, że mamy

tu do czynienia z wyobrażeniami koni, lub zwierząt jeleniowatych, o podwójnie konturowanych ciałach i wyraźnie zaznaczonych, smukłych nogach. Bardzo charakterystycznym elementem dla stylu Ringerike jest motyw spiralnie zaznaczonych, smukłych kłębow i bioder zwierzęcia. Często na zabytkach zdobionych w tym stylu pojawiają się także ptaki.

Według Davida M. Wilsona główną cechą tego stylu jest jednak podporządkowanie ornamentu zwierzęcego ornamentowi roślinnemu. W pewnych wypadkach wąsy roślinne wyparły w ogóle motywy zoomorficzne. Wydaje się jednak, że opinia angielskiego uczonego jest słuszna przede wszystkim w odniesieniu do zabytków znajdujących na obszarze Wysp Brytyjskich. Trudno doszukiwać się natomiast w stylu Ringerike dominacji ornamentu roślinnego nad zwierzęcym w samej Skandynawii.

Styl Urnes. Nazwa stylu pochodzi od norweskiej miejscowości Urnes, usytuowanej u nasady Sognefiordu (na północ od Bergen). Jest to najpóźniejszy ze skandynawskich stylów ornamentacyjnych, który może być odnoszony do okresu wikingiego. Zabytki zdobione w tym stylu są datowane na okres od połowy XI w. po początki II połowy XII stulecia. Jednym z najwcześniejszych datowanych zabytków, ornamentowanych w stylu Urnes

jest niewielka srebrna misa znaleziona w miejscowości Lilla Valla. Wchodziła ona w skład skarbu, ukrytego w ziemi około 1050 r. Jednak najszlachetniejszym zabytkiem stylu Urnes jest unikalny, drewniany budynek - funkcjonujący zresztą do dzisiaj - wzniesiony w tej miejscowości około 1060 r. W tym czasie jeden z miejscowych *bondów* ufundował kościół, którego fragment zachodniej ściany został wtórnie wykorzystany podczas przebudowy w XII w. (obecnie znajduje się w ścianie północnej). Zachowane pierwotne fragmenty tej ściany oraz wejściowy portal do świątyni pokryte są wielowymiarową, głęboką nawet na 12 cm płaskorzeźbą o motywach zoomorficznych.

W opinii większości uczonych styl Urnes wywodzi się bezpośrednio ze stylu Ringerike; stopniowe udoskonalanie ornamentu zwierzęcego, oplatanego motywem wici roślinnych doprowadziło w rezultacie do pojawienia się zwierząt stylu Urnes. Najbardziej charakterystyczny motyw tego stylu to wątek czworonożnego zwierzęcia, walczącego z węzowatym stworem - oba gryzą się nawzajem. Zwierzęta Urnes są wysmukłe, mają proporcje przypominające sylwetki afgańskich chartów. Ciała są konturowane pojedynczą linią i całkowicie gładkie - można by nawet użyć określenia, że sprawiają wrażenie "wypolerowanych". Zwraca uwagę pozostałość ze stylu Ringerike element, jakim jest motyw spiralnie zaznaczonych kłębow i bioder zwierzęcia. Wyraźne jest także jego oko oraz zdecydowanie poprowadzona fałda wargowa. Całość wątków ornamentacyjnych wykończona jest motywem regularnych wici, sprawiających na pierwszy rzut oka wrażenie delikatnej siatki.

WOJCIECH WRÓBLEWSKI